

# 山东能源集团装备制造（集团）有限公司 新汶分公司 2022 年度信息公开

## 一、企业基本情况

企业名称：山东能源集团装备制造（集团）有限公司新汶分公司

企业简介：山东能源集团装备制造（集团）有限公司新汶分公司（以下简称“新汶分公司”）始建于 1957 年，2015 年 1 月 12 日由原“山东能源机械集团有限公司”工商登记变更为山东能源重型装备制造集团有限责任公司新汶分公司，2022 年 12 月 19 日变更为山东能源集团装备制造（集团）有限公司新汶分公司，是山东能源集团装备制造（集团）有限公司下属分公司。目前拥有员工 700 余人，占地 2000 余亩。公司下属 4 个部室（党政综合部、安全生产部、督察审计部、经营财务部）、2 个中心（市场营销中心、技术质量管理中心）、1 个事业部（综合服务事业部）、2 个车间（刮板机制造车间、刮板机装配车间）、5 个子分公司（分别是山东能源装备集团乾元不锈钢制造有限公司、山东能源装备集团中传矿用设备制造有限公司、山东能源装备集团骏马电机制造有限公司、山东能源装备集团宇洁环保工程有限公司、山东能源装备集团东岳橡塑有限公司）。

住所：山东省泰安市新泰市东都镇西都村新都路与国贸路交汇处

经营范围：许可项目：特种设备设计；特种设备制造；特种设备安装改造修理；发电、输电、供电业务；各类工程建设活动；货物进出口；技术进出口；检验检测服务。（依法须经批准的项目，经相关部门批准后方可开展经营活动，具体经营项目以相关部门批准文件或许可证件为准）

一般项目：矿山机械制造；矿山机械销售；通用设备制造（不含特种设备制造）；通用设备修理；专用设备制造（不含许可类专业设备制造）；专用设备修理；特种设备销售；机械设备销售；环境保护专用设备制造；环保咨询服务；节能管理服务；有色金属合金制造；有色金属合金销售；电机制造；机械电气设备制造；电气机械设备销售；变压器、整流器和电感器制造；电气设备修理；电气设备销售；仪器仪表制造；仪器仪表销售；以自有资金从事投资活动；技术服务、技术开发、技术咨询、技术交流、技术转让、技术推广；新材料技术研发；新型建筑材料制造（不含危险化学品）；建筑材料销售；特种设备出租；非居住房地产租赁；机械设备租赁；金属表面处理及热处理加工；金属材料销售；木材销售；润滑油销售。（除依法须经批准的项目外，凭营业执照依法自主开展经营活动）（在总公司经营范围内从事经营活动）

## 二、公司治理及管理架构情况

### （一）公司治理架构

#### 1. 党总支委员会：

党总支书记、总经理 刘怀成

党总支委员、副总经理 邱振

党总支委员、党政综合部部长 张旭

党总支委员、安全生产部部长 杨涛

党总支委员、督察审计部部长 杨德富

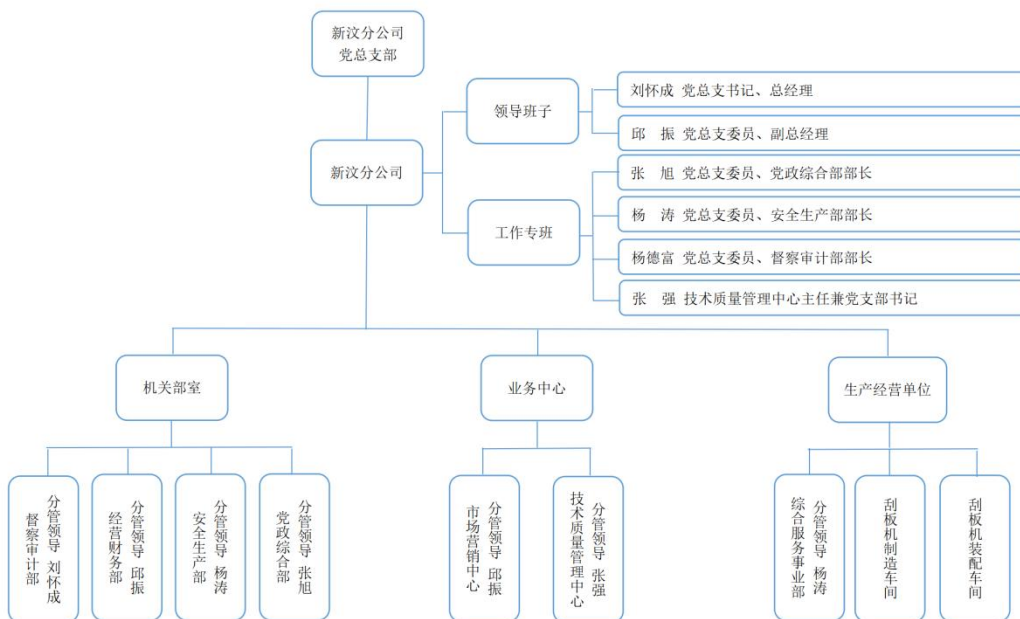
## 2. 经理层：

总经理 刘怀成

副总经理 邱振

## (二) 公司管理架构

山东能源集团装备制造（集团）有限公司新汶分公司组织架构图



## 三、社会责任

### 1. 人才引进、职工招聘、职工培训等人才队伍建设情况

一是加快高素质专业化人才队伍建设。绘制动态技能矩阵图，及时掌握所有员工的技能水平，进行工作合理再分配。通过激发员

工自身主观能动性，组织一批优秀且有意愿的技术、技能通道内高技能人才作为公司内培训师队伍的储备人员，通过晋升机制的设计，建立内部人才共享机制，营造全员学习氛围。二是创新实施核心工种的星级评定动态人才管理模式，广泛开展技能比武、技术创新、技术比拼等活动，建立“高技能人才工作室”“青年技师工作室”带领并指导科研技术人员共同开展课题研究和技术攻关，激发创新活力。

## 2. 社保缴纳情况

职工劳动合同订立、履行、变更严格按照《劳动法》《劳动合同法》《山东省劳动合同条例》以及有关法律、法规执行，遵循平等自愿、协商一致原则，与全体职工开展劳动合同的订立、变更、终止、解除。2022年新汶分公司共有在册人员783人，劳动合同签订人数783人，劳动合同签订率100%，社保参保率100%。

## 3. 专业技术通道、技能通道人员聘用情况

2022年，公司积极搭建专业技术与技能人员晋升通道，分层分级划定通道内晋升职位，形成初、中、高各级设岗职位人员的梯次发展，相继完成专业技术及技能通道人员选聘，2022年底，取得职业技能等级的共120人，其中高级技师10人，技师32人，高级工55人，中级工23人。

## 4. 年度内发生的重大事项及对企业的影晌。

无。

## 四、通过产权市场转让企业产权和企业增资等信息。

无。